



Corso di Cosmetologia

PRINCIPALI INESTETISMI

PRINCIPALI INESTETISMI

IPOLIPIA E DISIDRATAZIONE EPIDERMICA

Nel linguaggio comune, si definisce "secca" una pelle **carente di lipidi cutanei**, dall'aspetto **sottile e fragile**, che appare visibilmente **poco elastica e desquamata**. Il colorito, spento e chiaro, conferisce alla stessa un aspetto poco sano. Al tatto, la pelle secca si presenta ruvida, arida, dalla trama irregolare.



PRINCIPALI INESTETISMI

IPOLIPIA E DISIDRATAZIONE EPIDERMICA

In una pelle secca, il **contenuto idrolipidico dello strato corneo è sensibilmente inferiore rispetto ai valori fisiologici**. Rifacendoci a questa definizione possiamo distinguere differenti tipi di pelle secca, di seguito elencati:

- 1. PELLE SECCA DISIDRATATA** (letteralmente "**carezza di acqua**"): il deficit interessa la **componente idrica**, importante per la **funzione di barriera**, per la **protezione dagli agenti irritanti e per le proprietà meccaniche della cute**. Quando interessa il viso, la pelle appare lucida, con **pori dilatati**; **sovente presenta punti neri**.
- 2. PELLE SECCA ALIPIDICA** (letteralmente "**carente di lipidi**"): la secchezza cutanea è dovuta ad un'**insufficiente secrezione sebacea**. La minore produzione di grassi cutanei rende la **pelle più fragile e sensibile**, **soggetta a rughe e ad altri segni dell'invecchiamento**. Se interessa il viso, i **pori appaiono ristretti ed i punti neri sono rari**.

PRINCIPALI INESTETISMI

PELLE SECCA

CAUSE

- ❖ **AMBIENTE E CLIMA:** quando **diminuisce l'umidità esterna**, si **riduce di riflesso** anche la percentuale di **acqua negli strati superficiali dell'epidermide**. Dopo una prolungata esposizione a raggi UV, freddo, aria condizionata, riscaldamento eccessivo o vento, la pelle tende a seccarsi progressivamente.
- ❖ **PREDISPOSIZIONE GENETICA:** un prematuro invecchiamento delle cellule dell'epidermide può chiaramente dipendere da **cause genetiche e costituzionali**.
- ❖ **ETÀ:** man mano che l'età avanza, la pelle va **inevitabilmente incontro ad una serie di eventi fisiologici che favoriscono la disidratazione cutanea**. In simili frangenti, la pelle secca è correlata principalmente al **progressivo assottigliamento dell'epidermide, all'alterazione quali/quantitativa delle fibre connettivali di collagene e all'impovertimento del film idrolipidico**.
- ❖ **DIETA:** l'alimentazione gioca un ruolo di primo piano sull'aspetto della pelle. Un **adeguato apporto di acqua contribuisce indubbiamente a mantenere una pelle elastica e in ottimo stato**. Per idratare la cute - evitando così la pelle secca - oltre all'acqua è bene garantire all'organismo una giusta quantità di acidi grassi insaturi, proteine ed aminoacidi, importantissimi per garantire il buon funzionamento delle componenti del derma.

PRINCIPALI INESTETISMI

PELLE SECCA

CAUSE

- ❖ **CARENZE VITAMINICHE:** anche la carenza di alcune vitamine (**vitamina A** in particolare) può essere causa di pelle secca. È dunque importante garantire un adeguato apporto vitaminico all'organismo anche (e non solo) per mantenere la pelle in piena salute.
- ❖ **PRODOTTI COSMETICI AGGRESSIVI:** l'utilizzo prolungato di cosmetici aggressivi, scadenti od alcolici, può impoverire il film idrolipidico dell'epidermide, favorendo così la secchezza della pelle. Anche i lavaggi troppo frequenti - specie quando eseguiti senza la successiva applicazione di prodotti idratanti ed emollienti - possono gravare negativamente sul grado d'idratazione della pelle.
- ❖ **PATOLOGIE:** alcune condizioni morbose possono alterare il contenuto idrico della pelle. Tra i maggiori imputati della pelle secca non possiamo dimenticare **malattie d'interesse dermatologico come psoriasi, allergie ed eczema atopico, e patologie metaboliche più complesse, tra cui ipotiroidismo, morbo di Hashimoto, insufficienza renale, diabete e cirrosi epatica.**
- ❖ **FARMACI:** anche l'assunzione di alcune specialità farmacologiche può favorire la comparsa della pelle secca. **Le cure a lungo termine con diuretici e contraccettivi ormonali,** ad es. favoriscono la progressiva disidratazione cutanea.

PRINCIPALI INESTETISMI

PELLE SECCA

TRATTAMENTO

- ❖ **FILMOGENI IDROFOBI:** oli minerali o vasellina, formano sulla pelle una pellicola occlusiva che ostacola l'evaporazione dell'acqua. **A lungo termine possono causare affezioni cutanee** dovute alla scarsa affinità di questi idrocarburi con la cute e alla macerazione dei tessuti.
- ❖ **LIPIDI POCO OCCLUSIVI:** creano un film sulla superficie cutanea (**soia, sesamo, canapa, borragine, mandorle**) che ostacola parzialmente l'evaporazione.
- ❖ **SOSTANZE IGROSCOPICHE IDRATANTI:** come la glicerina, glicole propilenico e sorbitolo. La glicerina in particolare se utilizzata in quantità superiori al 5% può svolgere attività disidratanti
- ❖ **FILMOGENI IDROFILI:** come collagene, acido ialuronico, chitina e i suoi derivati (chitosani), alcune mucillagini di origine vegetale e gli alginati marini derivanti dalle alghe vengono utilizzati con funzione idratante (Mucillagini, riccamente presenti negli estratti di **malva, aloe vera, altea, tiglio**).

PRINCIPALI INESTETISMI

PELLE SENSIBILE-COUPEROSICA

Da un antico termine latino, "**couperose**" rimanda a "**cupri rosa**": una lesione cutanea che **interessa per lo più il volto**, dove si apprezzano **chiazze rossastre conseguenti alla dilatazione dei capillari sanguigni**; questo arrossamento, intenso e generalizzato, è causato proprio dall'anomala dilatazione dei piccoli vasi ematici, che vanno a costituire un reticolo reso più o meno evidente dal ristagno di sangue.



PRINCIPALI INESTETISMI

CAUSE DI ARROSSAMENTO

- ❖ **FATTORI EMOZIONALI**, con conseguente liberazione di sostanze simili all'istamina, possono evidenziare maggiormente la couperose, essendo dotate di azione vasodilatatrice.
- ❖ Alcune situazioni di **CARENZA VITAMINICA**, in particolare **AVITAMINOSI/IPOVITAMINOSI DI VITAMINA C E VITAMINA PP**, possono evidenziare il rossore dei capillari a livello del volto.
- ❖ Una possibile causa scatenante è rappresentata da **DISFUNZIONI ORMONALI**: il livello di corticosteroidi nel sangue è tendenzialmente più alto nelle persone affette da couperose, tanto che il problema è spesso conseguente a terapie croniche con cortisonici.
- ❖ **VARIAZIONI CLIMATICHE**, radiazioni solari, freddo, umidità e vento concorrono all'alterazione a livello del microcircolo sotto-epidermico: proprio per questo motivo la couperose potrebbe manifestarsi soprattutto tra contadini, cuochi o persone costrette a variazioni termiche consistenti.
- ❖ Anche la **PREDISPOSIZIONE GENETICA**, **ECESSI ALIMENTARI**, **ALIMENTI ECCITANTI E SPEZIE** possono facilitare la comparsa della couperose.

PRINCIPALI INESTETISMI

TRATTAMENTO

- ❖ **OSSIDO DI ZINCO**, azione **disarrossante e protettivo** contro **ii raggi UV**.
- ❖ **VITAMINA P** o **C**, presenti nei frutti di bosco ed estratti vegetali.
- ❖ **ANTOCIANOSIDI** ovvero sostanze **simili ai flavonoidi presenti nel mirtillo** (*Vaccinium Myrtillus*).
- ❖ **ACIDO GLICIRRETICO** (presente nella liquirizia) ad azione **antinfiammatoria**.
- ❖ **SAPONINE VEGETALI** ad azione **antiflogitica e decongestionante**.

Tutti questi elementi devono essere presenti in una buona crema da giorno che abbia inoltre anche la **presenza di filtri solari**.

- ❖ **TONICI ASSOLUTAMENTE ANALCOLICI**, con una base di acqua distillata aromatica ricavata da piante quali **ROSA, TIGLIO, HARMAMELIS, CAMOMILLA, FIORI D'ARANCIO**.

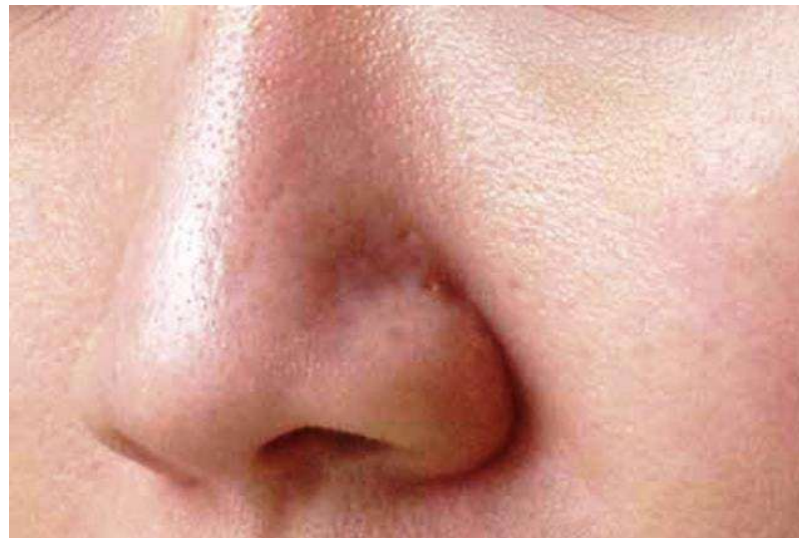
PRINCIPALI INESTETISMI

SEBORREA

TIPI DI PELLE GRASSA

L'**esaltata attività delle ghiandole sebacee** rappresenta un presupposto fondamentale al problema della pelle grassa. In base all'entità del fenomeno è possibile distinguere più tipi di pelle grassa:

- ❖ **PELLE GRASSA OLEOSA**: Il **sebo** - la cui produzione è rilevante ma non straordinaria - è particolarmente **fluida**. Alla vista, una pelle oleosa appare evidentemente **lucida**, con i **pori molto dilatati**.



PRINCIPALI INESTETISMI

SEBORREA

TIPI DI PELLE GRASSA

- ❖ **PELLE GRASSA SEBORROICA:** L'attività delle ghiandole sebacee risulta talmente abbondante da degenerare addirittura nel patologico. Quando viene prodotto in eccesso, il **sebo dilata le pareti dei follicoli** (comunemente chiamate "pori della pelle"), che assumono un aspetto caratteristico, gergalmente noto come "**pele a buccia di arancia**".



PRINCIPALI INESTETISMI

SEBORREA

TIPI DI PELLE GRASSA

- ❖ **PELLE GRASSA ASFITTICA:** Il sebo è ceroso, denso ed intrappolato nei follicoli. L'esagerata produzione sebacea va ad ostruire il lume follicolare; di conseguenza, il sebo, i detriti cellulari ed i batteri rimangono imprigionati al suo interno. A sua volta, l'occlusione dell'ostio follicolare origina il cosiddetto **comedone**, che può presentarsi chiuso (**punto bianco**) o aperto (**punto nero**). Dal momento che il sebo non viene riversato all'esterno, la pelle non appare grassa ed untuosa, ma tendenzialmente **secca e ruvida al tatto** (una ruvidità data proprio dalla presenza dei comedoni). Simili situazioni sono sostenute - oltre che dall'eccesso di sebo - anche dall'**ipercheratosi** (ispessimento dello strato superficiale dell'epidermide).



PRINCIPALI INESTETISMI

SEBORREA

TIPI DI PELLE GRASSA

❖ **PELLE ACNEICA**: questa variante di pelle grassa si distingue dalle precedenti per la **formazione di papule e pustole**. I diretti responsabili di queste imperfezioni cutanee sono i **batteri** che, a livello follicolare, **inducono reazioni infiammatorie** tali da generare lesioni spesso gravi e deturpanti. Una pelle grassa a tendenza acneica è inoltre soggetta agli **arrossamenti e risente degli sbalzi di temperatura**. Questo tipo di pelle grassa coinvolge una percentuale piuttosto consistente di adolescenti ma, in alcuni casi, può interessare anche i giovani adulti fino all'età di 25-30 anni. I batteri responsabili della componente infiammatoria dell'acne sono:

- **PROPIONIBACTERIUM ACNES**
- **PROPIONIBACTERIUM GRANULOSUM**
- **STAPHYLOCOCCUS AUREUS**
- **STAPHYLOCOCCUS EPIDERMIDIS**
- **MALASSETIA FURFUR**

PRINCIPALI INESTETISMI

SEBORREA

PELLE ACNEICA



PRINCIPALI INESTETISMI

ACNE

ACNE...

UN MECCANISMO COMPLESSO



Sono ormai definiti i meccanismi responsabili della genesi dell'acne:

Il "poro" da cui fuoriesce il pelo, si ottura e si riempie di sebo e di piccoli frammenti di cellule epiteliali morte. All'esterno del poro appare un punto bianco (comedone chiuso). Il tappo si può aprire sotto la pressione del sebo e può formarsi un punto nero (comedone aperto). I nestetico certo ma con meno problemi; infatti non provoca infiammazione.

Se invece il tappo è più consistente, il sebo si accumula nel follicolo, fino a lacerarne la guaina che lo riveste e creare un infiammazione.

Se la raccolta di sebo e batteri è superficiale, si realizza una papula infiammata oppure la pustola nota anche come "foruncolo". Se l'infiammazione è invece profonda, si formano cisti o noduli.

L'acne adolescenziale colpisce soprattutto il naso e la fronte; l'acne dell'età adulta è più frequente sulla parte bassa del viso, sul collo e sulle spalle e, in genere, su tutte le zone dove ci sono più ghiandole sebacee.

PRINCIPALI INESTETISMI

ACNE

L'acne è una **infiammazione delle ghiandole pilosebacee** con:

- **PAPULE** (lesioni solide, rilevate dalla superficie cutanea);
- **PUSTOLE** (lesioni acneiche più gravi e deturpanti, sono dovute all'azione di germi e insorgono su pregresse papule);
- **COMEDONI** (o punti bianchi e neri);
- **CISTI** superficiali, suppurate (ripiene di pus);
- nei casi più gravi, **FISTOLIZZAZIONI** (quando le cisti si uniscono nella profondità della cute).



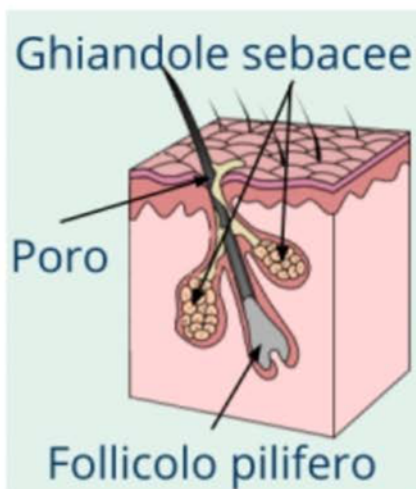
ACNE NEONATALE, entro i primi 3 mesi di vita, oppure **ACNE INFANTILE** tra i 3 mesi e 3 anni

PRINCIPALI INESTETISMI

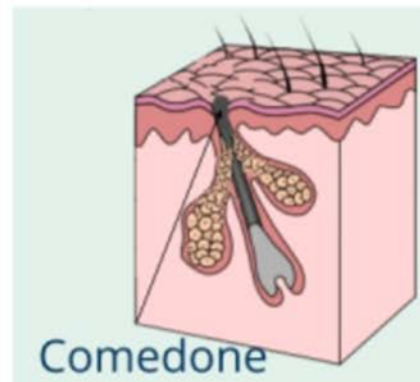
ACNE

Come si forma l'**acne giovanile**?

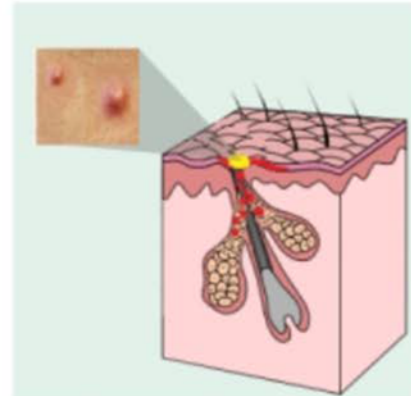
Normalmente il **sebo** prodotto dalle ghiandole sebacee fuoriesce dai **pori**



Quando, per squilibri ormonali, viene prodotto **sebo in eccesso**, questo ottura i pori formando i **comedoni**



Nei comedoni si formano i batteri responsabili dell'infiammazione e della formazione di **pustole ripiene di pus**



ACNE GIOVANILE

PRINCIPALI INESTETISMI

ACNE



ACNE SOLARE
molto rara perché
il sole ha effetti
benefici sulle
lesioni acneiche



ACNE FARMACO-INDOTTA la più
comune è quella da
steroidi

PRINCIPALI INESTETISMI

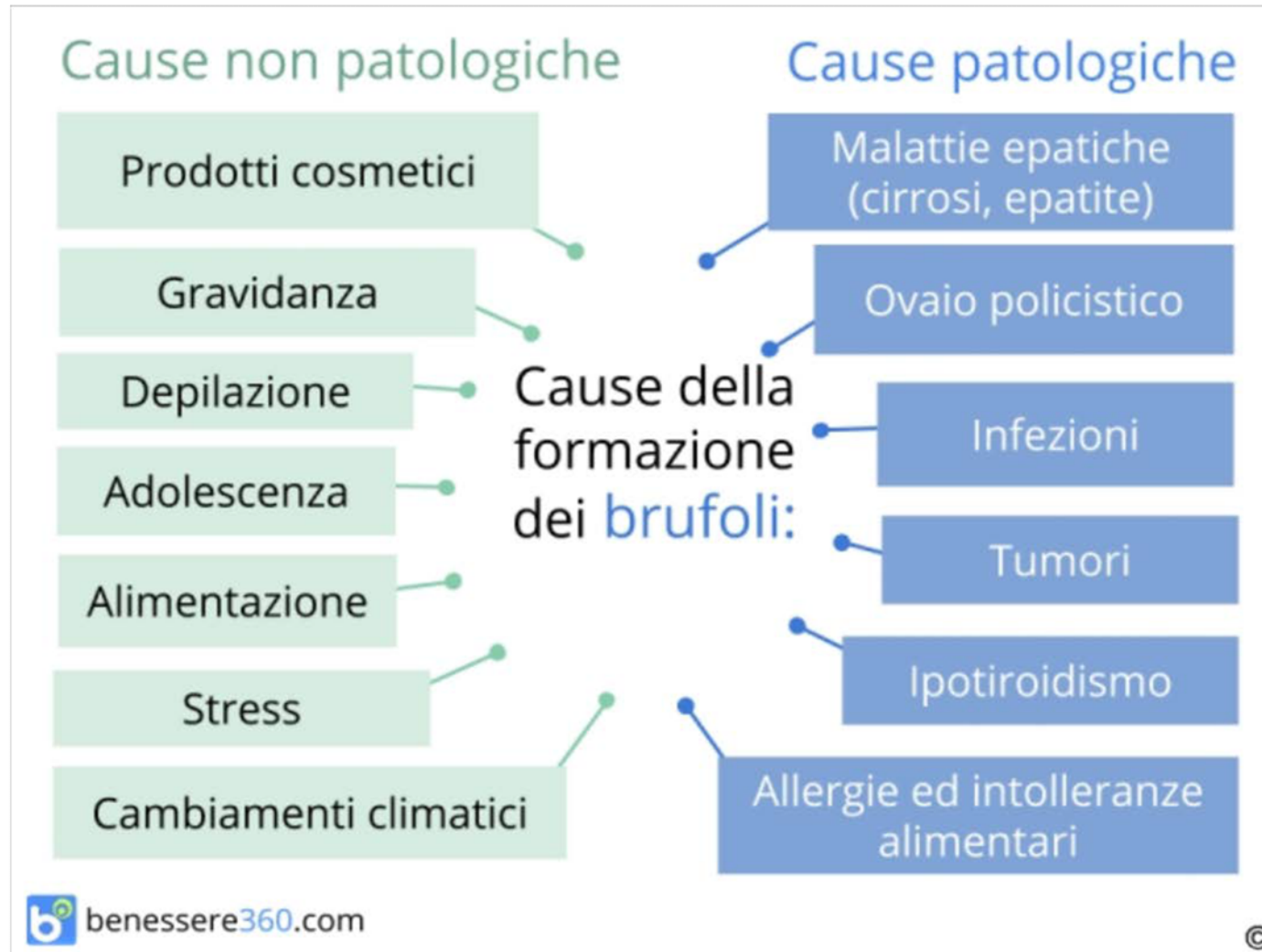
ACNE

CAUSE

- ❖ **SQUILIBRI ORMONALI:** la ghiandola sebacea, in risposta agli ormoni maschili (**testosterone**), presenti sia nel maschio che nella femmina, produce un eccesso di sebo. Questo non significa che ci sia uno squilibrio ormonale, ma semplicemente la **ghiandola sebacea "lavora" in eccesso.**
- ❖ **PREDISPOSIZIONE GENETICA:** se apparteniamo ad una famiglia in cui si è sofferto di acne, possiamo prevenirla.
- ❖ **CAUSE BATTERICHE:** l'acne è favorita da un batterio che si chiama **PROPIONIBACTERIUM ACNES** che, normalmente, vive sulla pelle in condizioni fisiologiche. Se si otturano i pori cutanei, esso si moltiplica e causa infiammazione.

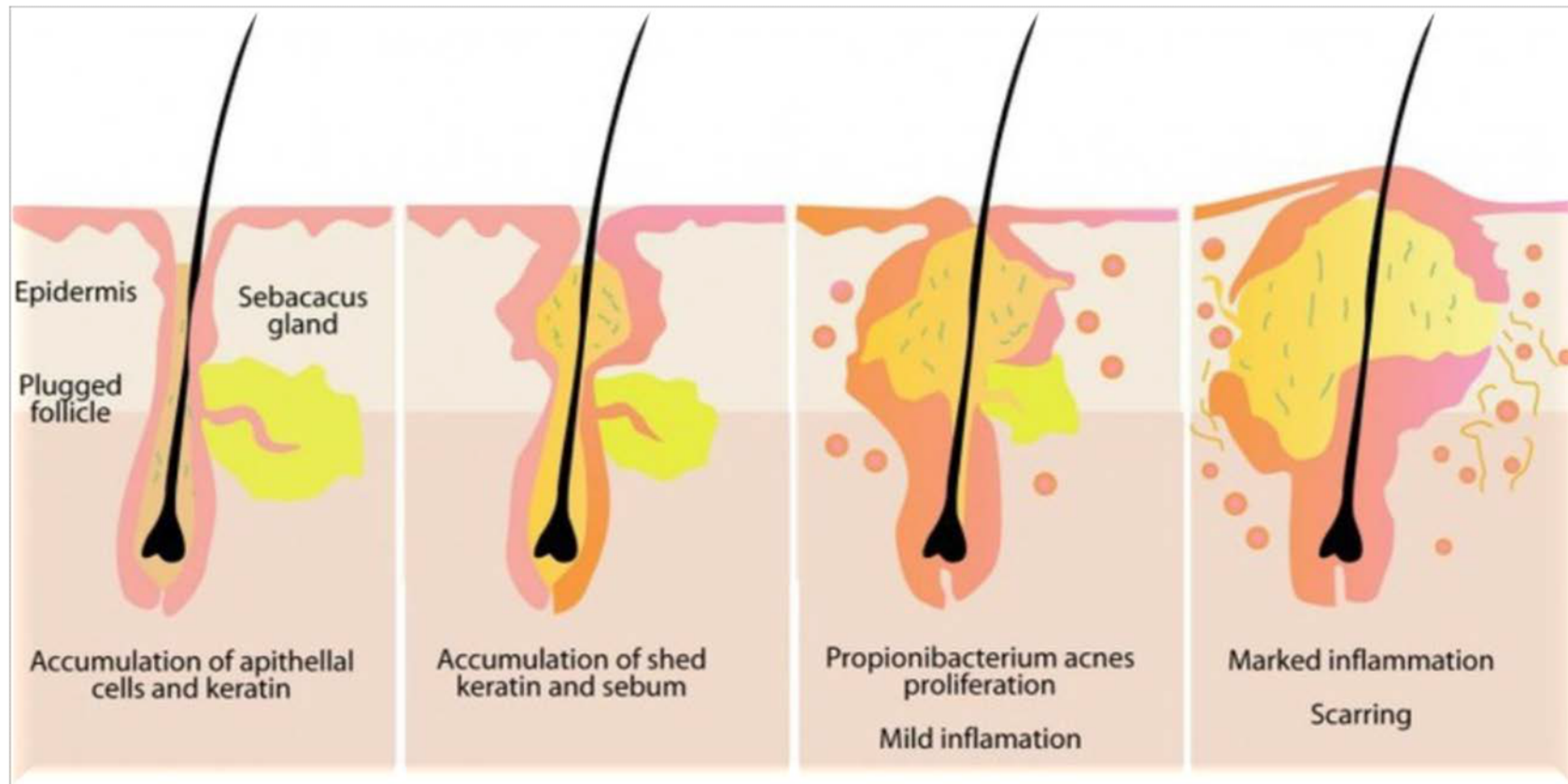
PRINCIPALI INESTETISMI

ACNE



PRINCIPALI INESTETISMI

ACNE - PROPIONIBACTERIUM ACNES



PRINCIPALI INESTETISMI

ACNE

TRATTAMENTI

- ❖ in questo caso ci troviamo di fronte a un numero notevole di sostanze legate al **SETTORE MEDICO-FARMACOLOGICO**.
- ❖ **ESTRATTI VEGETALI**: come lavanda, calendula, tea-tree, e salvia (dermopurificanti) e betulla, bardana, hamamelis, timo, ribes (astringenti perché ricchi di tannini)

PRINCIPALI INESTETISMI

PELLE SENESCENTE

CARATTERISTICHE

- ❖ Visivamente, un tipo di **pelle senescente** presenta **macchie** (es. lentigo solari), **rughe marcate**, **occhiaie** e **borse pronunciate**.
- ❖ Il **derma si assottiglia**, mentre la pelle diviene meno turgida
- ❖ La **pelle è molto più sensibile ai traumi meccanici**
- ❖ Al tatto, la pelle dell'anziano è **poco elastica**, piuttosto **rugosa** e **molto rilassata**
- ❖ Quella senescente è un tipo di pelle estremamente **suscettibile agli effetti delle radiazioni solari**
- ❖ Una pelle senescente è molto **più a rischio di melanoma**



PRINCIPALI INESTETISMI

PELLE SENESCENTE

CAUSE

- ❖ sia di **NATURA FISIOLOGICA** cioè correlate all'**invecchiamento organico generale (senescenza)** con il trascorrere del tempo (cronoinvecchiamento) conseguenza della **programmazione genetica di ciascun individuo**; a queste si sommano **danni degenerativi prodotti da un accumulo di radicali liberi, da alterazioni ormonali tipiche della menopausa o da patologie intervenute nel corso della vita**;
- ❖ sia legate a **FATTORI ESTERNI AMBIENTALI** fra cui in particolare i **raggi solari (foto invecchiamento)**. I raggi ultravioletti provenienti dal sole (UVA e UVB) interagiscono con la cheratina sia a livello di cellule superficiali dell'epidermide che più profonde a livello di derma (per questo aspetto gli **UVA**, più penetranti e meno schermabili, rappresentano un pericolo maggiore) causando la rottura delle fibre di collagene, alterazioni delle fibre elastiche, diminuzione delle cellule immunitarie e un ruolo specifico nella perdita della regolare funzionalità dei melanociti, cioè delle cellule preposte alla produzione del pigmento melanina cui conseguono varie forme di discromia della pelle.

PRINCIPALI INESTETISMI

PELLE SENESCENTE

TRATTAMENTI

La pelle dell'anziano richiede un intervento su più fronti: è importante associare un trattamento topico ad una **supplementazione orale con integratori antiossidanti in grado di limitare o contenere i danni provocati dai radicali liberi**.

I **prodotti cosmetici per le pelli mature** contengono generalmente queste sostanze:

- ❖ **Idratanti ed antirughe** (es. creme all'**acido ialuronico**)
- ❖ **Antiossidanti** (**vitamine A, C ed E, polifenoli**)
- ❖ **Depigmentanti**, in grado di inibire la produzione di melanina (es. alfa-idrossiacidi)
- ❖ **Esfolianti ed acceleratori del turn-over cellulare** (creme all'**acido glicolico**)
- ❖ **Schermanti solari** (contenenti filtri chimici o fisici che schermano dai raggi UVA e UVB)
- ❖ Le pelli mature richiedono dei **trattamenti cosmetici più specifici anche per il contorno labbra ed occhi**